

ANTES DE EMPEZAR

- Consultar condiciones METEOROLÓGICAS
- Lleva siempre AGUA y/o comida
- Un CALZADO adecuado.
- MÓVIL. Llama al 112 en caso de accidente
- Ir ACOMPAÑADO

TIEMPO

- CAMINANDO: 1,5/2h.

INTENSIDAD

- Es ideal para salir en familia o grupos de amigos.
- 3km aprox.

RECORRIDO

- Se trata de una ruta por los monumentos y construcciones históricas más representativas del núcleo urbano, fácil de recorrer y muy didáctica. Inicio en el colegio Infanta Leonor.
- Conocerás el pasado del municipio a través de restos de su historia, finalizando en el centro del Jardín más emblemático y representativo de nuestro municipio.

PUNTOS DE INTERÉS CULTURAL

- IGLESIA DE SAN ANDRÉS.
- PLAZA PAPA JUAN PABLO II.
- TORRE DEL MOLINETE.
- SAGRADO CORAZÓN DE JESÚS.
- CASTILLO DE LOS VÉLEZ.
- IGLESIA DE SAN ANTONIO.
- CASAS CONSISTORIALES.
- SANTUARIO DE LA PURÍSIMA.

BENEFICIOS DEL SENDERISMO

- Desconexión de la rutina.
- Reducción de estrés.
- Mejora tu salud física y mental.
- Previene enfermedades cardíacas, colesterol o diabetes.
- Respirar aire puro beneficia a tu sistema respiratorio.
- Mejora tu estado de ánimo, por la liberación de endorfinas.
- Mejora la conciliación del sueño.

PUNTOS DE INTERÉS CULTURAL



IGLESIA DE SAN ANDRÉS



TORRE DEL MOLINETE



PLAZA PAPA JUAN PABLO II

PUNTOS DE INTERÉS CULTURAL



SAGRADO CORAZÓN
DE JESÚS



IGLESIA SAN ANTONIO DE PADUA



CASTILLO DE LOS VÉLEZ

PUNTOS DE INTERÉS CULTURAL

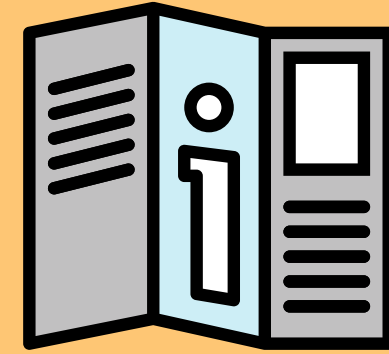


SANTUARIO LA PURÍSIMA



CASAS CONSISTORIALES

INFORMACIÓN



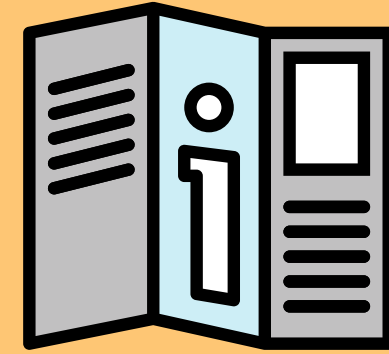
CASTILLO DE LOS VÉLEZ.

De estilo Renacentista, servía de morada ocasional al Marqués de Los Vélez en sus esporádicas visitas y como vivienda cotidiana al gobernador de la Villa. Tiene una planta irregular con una superficie (aprox. 3000 m²) y dos zonas bien diferenciadas: la fortaleza y el patio de armas. Dependiendo del Concejo de Lorca, se fue organizando el núcleo poblacional 'Casas de los Alumbres de Almazarrón', en el que se levantaron el Castillo de Los Vélez y la Casa Fuerte del Marqués de Villena. Ambos señoríos se instalaron en la zona a partir de la segunda mitad del siglo XV.



Sus muros tienen un metro de grosor y se sabe que diferentes estancias, decoraciones, elementos, construcciones subterráneas y otros detalles quedan hoy en día desaparecidos u ocultos bajo las terreras de una vieja mina, abierta en el interior del recinto. La fortificación fue en buena parte destruida entre los años finales del siglo XIX y los comienzos del XX, cuando se abrió la boca de una mina en interior. Su excavación y limpieza nos han permitido conocer interesantes aspectos. Declarado Bien de Interés Cultural por la Ley del Patrimonio Histórico Español y después conforme a la disposición transitoria primera de la Ley Patrimonio Cultural de la Comunidad Autónoma de Murcia.

IGLESIA DE SAN ANTONIO.



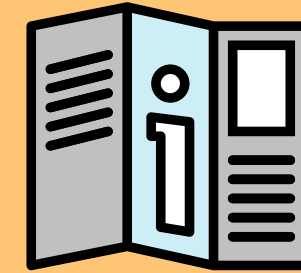
Siglos XVI-XVIII. A los pies del cerro del Castillo de Los Vélez se levanta la Iglesia de San Antonio de Padua, templo concluido en la segunda mitad del siglo XVI tras ser mandado construir por el Marqués de Los Vélez. Su planta salón ha sido sometida a diferentes reformas y variaciones en el tiempo. Las más significativas fueron en los siglos XIX y XX, en los que fueron añadidas una torre campanario, una sacristía y reparaciones en la cúpula del crucero. Durante la Guerra Civil (1936-1939) se destruyó el retablo barroco del crucero junto a algunos altares, que fueron sustituidos por otras piezas realizadas a imagen de las anteriores. En su interior destaca la decoración de las pechinas de la cúpula del crucero, con pinturas de santos. En la fachada principal destaca en una hornacina con la imagen de San Antonio de Padua y el escudo del Marquesado de Los Vélez.

TORRE DEL MOLINETE.



Siglo XV. La Torre del Molinete o Torre de los Reyes Católicos es un torreón vigía de forma circular, levantado en un pequeño promontorio próximo a la fortaleza del Castillo de Los Vélez. En 1490, la Torre del Molinete fue construida por disposición de los Reyes Católicos, para la defensa de la villa de Mazarrón y de su costa ante las frecuentes incursiones de los piratas berberiscos. Está declarada Bien de Interés Cultural conforme a la ley de Patrimonio Cultural de la Comunidad Autónoma de Murcia.

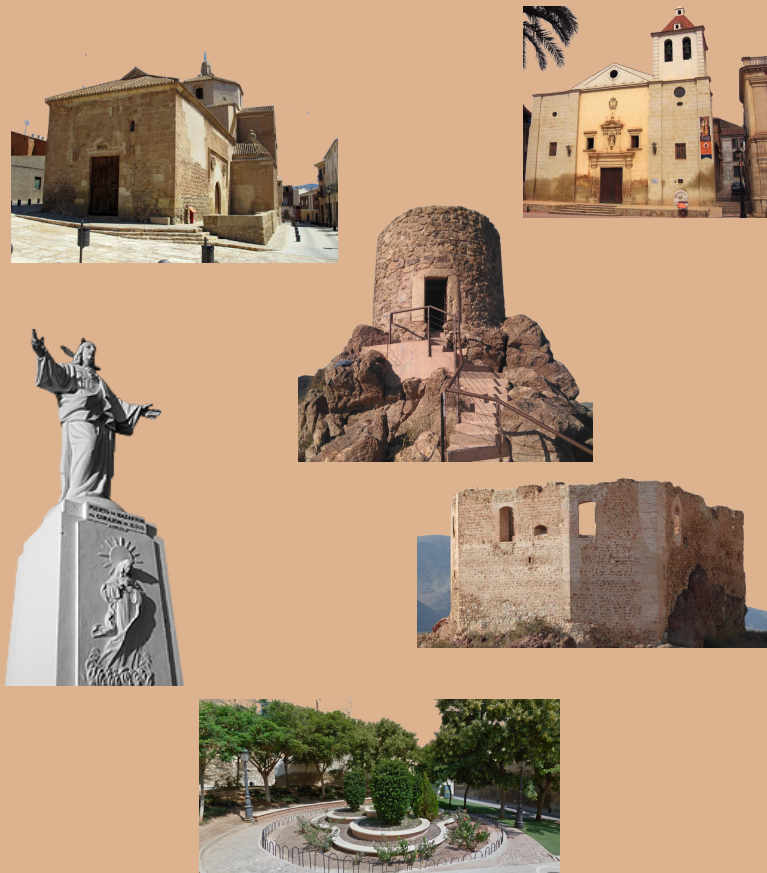
IGLESIA DE SAN ANDRÉS.



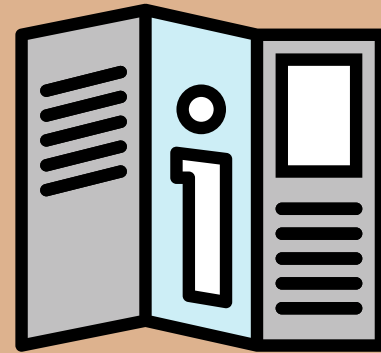
Siglo XVI. Construida por encargo del Marqués de Villena. Del templo original se conserva la nave principal en el que destaca su bello artesonado estilo mudéjar. El resto de la edificación ha sido sometida a diferentes reformas que le han conferido la planta y alzado del templo actual. Se conservan restos de decoración pictórica parietal del presbiterio y naves laterales. El acceso al templo corresponde con las puertas laterales y la entrada principal del templo original. Se mantienen los relieves con los escudos de armas de los Guzmán, Cisneros, Enríquez y otros, inscritos en tondos circulares de coronas de flores y frutas, similares a los de la capilla de los Junterones de la Catedral de Murcia. Fue declarada Bien de Interés Cultural con categoría de Monumento Histórico-Artístico, de carácter nacional en 1978.

ÍNDICE

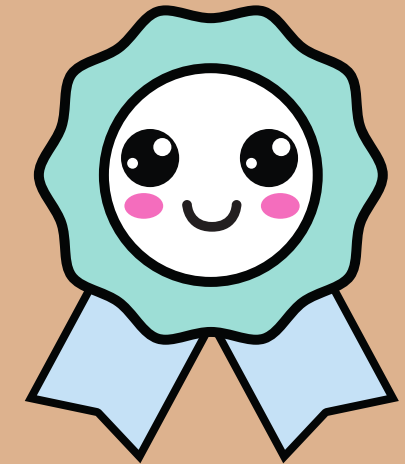
PUNTOS DE INTERÉS CULTURAL



INFORMACIÓN



**¡RETOS DURANTE
EL TRAYECTO!**



PREMIOS



**DESCARGA
EL MAPA**

CASAS CONSISTORIALES.



Durante los ss. XIX y XX se produce un resurgimiento económico de Mazarrón, construyéndose en la villa varios notables edificios como “Las Casas Consistoriales de Mazarrón” o “Antiguo Ayuntamiento”, edificio de estilo modernista y destinado a albergar las dependencias municipales del Ayuntamiento. Cuenta con tres plantas y sótano, destacando en su interior el Salón de Plenos con una cuidada ornamentación en paredes, cortinajes y mobiliario, la Antesala y despacho de Alcaldía, además de su magnífica escalera de mármol. La fachada principal del edificio coronada a su vez por un bello Templete modernista con cubierta de zinc, único en la Región. Declarado Bien de Interés Cultural desde el año 1983. Hoy día es sede de la Concejalía de Cultura y sala de exposiciones en planta baja y acoge en 1ª planta los plenos municipales.

SAGRADO CORAZÓN DE JESÚS.



Siglo XX. Ubicado en el monte de Santa Catalina, fue el primero que se levantó en la Región de Murcia, bendiciéndose e inaugurándose en mayo de 1924. Destruído durante la Guerra Civil (1936-1939), fue reconstruido en 1952 gracias a los donativos de los vecinos de Mazarrón.

Este tipo de esculturas colosales se encuentran en la mayoría de los países católicos. Desde que en 1899, el Papa León XIII consagra al mundo cristiano el Sagrado Corazón de Jesús. En España ocurrió en mayo de 1919, cuando el rey Alfonso XIII asistió a la consagración al Sagrado Corazón en el Cerro de los Ángeles (Madrid).

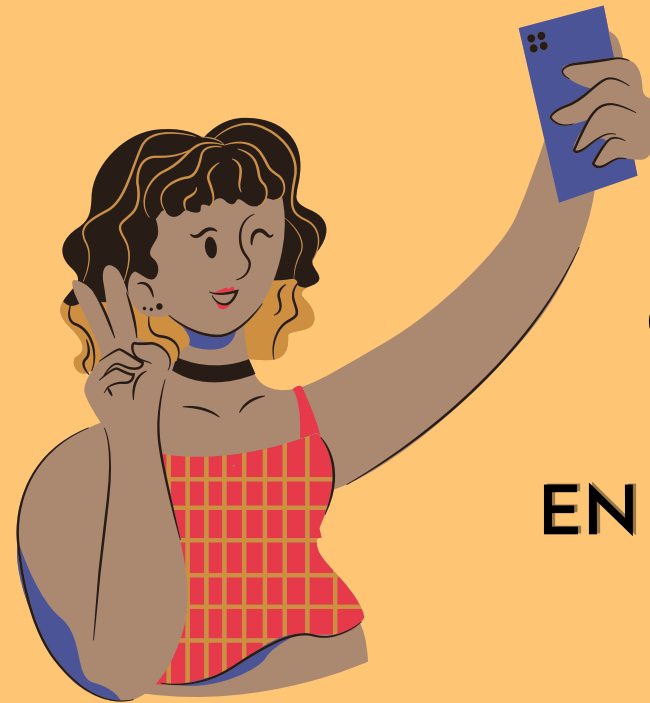
PLAZA PAPA JUAN PABLO II.



El busto de Juan Pablo II se sustenta sobre un pedestal cilíndrico de hormigón. Esta obra se localiza delante de la iglesia de San Andrés, en una pequeña plazoleta ajardinada, inaugurada en 2005, año en el que se inició el año Jubilar Mariano, convirtiendo a Mazarrón en un centro de llegada de peregrinos para obtener la indulgencia plenaria en el Santuario de la Purísima, patrona del municipio. Año Jubilar concedido por la conmemoración los 475 años de su construcción.

RESPONDE DURANTE LA RUTA Y GANA PREMIOS

PINCHA PARA ACCEDER



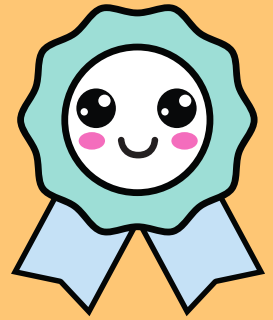
SI COMPARTES
UNA FOTO EN STORIES
CON EL HASHTAG y MENCIONANDO
NUESTRA CUENTA
EN ALGÚN PUNTO DE INTERÉS CULTURAL
TENDRÁS
UN PUNTO EXTRA



#RutaCulturalMazarrón
@juventud_mazarron



PREMIOS



4 a 7 RESPUESTAS CORRECTAS SUDADERA CONCEJALÍA JUVENTUD



8 RESPUESTAS CORRECTAS SUDADERA CONCEJALÍA JUVENTUD



+
BOLSA MOCHILA CONCEJALÍA

8 RESPUESTAS CORRECTAS SUDADERA CONCEJALÍA JUVENTUD

+
4 MOAIS

+
1 POWERBANK



¡DISFRUTA DE LA RUTA!



DESCARGA EL MAPA

